

Modifications apportées au système GNP - Utilisateur

1 Modifications diverses

1.1 Des numéros d'identification des boutons dans les menus ont été ajoutés.

Pour faciliter le repérage des actions.

1.2 Date de modifications et version des programmes

Pour améliorer l'identification des programmes, les dates de mises à jour ont été ajoutées ou modifiées de manière à mieux correspondre aux modifications spécifiques des programmes, éléments ou autres composantes.

Le paramètre de date dans l'écran ci-dessous est maintenant mis à jour automatiquement.

Paramètres du programme d'études

Type	Numéro	Version, particularités	Nom
DEC	420.AA	V3 inclut les 3 profils	Techniques de l'informatique

Cohorte	Entrée en vigueur	Statuts
2006	6 août 2006	Mis en oeuvre

Chemineements multiples

Code	Description
A	Orientation Développement d'applications
B	Formation continue, Soutien technique et réseaux
C	Programmation 3D et Jeux Vidéo
*	

Paramètres pour les rapports

Date de dernière modification: 4 avril 2013

Date pour le pied de page: 22 septembre 2005

Page pour la grille de cours: 21

Page pour le tableau de correspondance: 23

Enr: 1 sur 3 | Aucun filtre | Rechercher

Contrôle de verrouillage

Verrouiller les compétences | Verrouiller les cours | Liste de modifications

1.3 Résolution d'écran

La résolution de l'écran d'affichage doit être au moins de 1024 de large. Précédemment c'était de 800.

2 Critères de performance liés à l'ensemble de la compétence

L'introduction d'un critère de performance applicable à l'ensemble de la compétence a été ajoutée en préservant la structure de la base de données et les interfaces de GNP. *Les nouveaux devis ministériels comportent ces critères qui s'appliquent à l'ensemble de la compétence.*

L'élément de compétence 0 identifie donc les critères de performance aussi appelés critères englobants.

The screenshot shows the GNP software interface for configuring competence elements. At the top, a dropdown menu is set to '016W Produire des algorithmes.'. Below this, a table lists the elements of the competence:

Numéro	Description de l'élément de compétence
0	Critères de performance liés à l'ensemble de la compétence
1	Analyser la situation.
2	Mettre au point l'algorithme.
3	Valider l'algorithme.

Below the table, a summary bar reads: 'Pour l'élément de compétence : 0 Critères de performance liés à l'ensemble de la compétence'. Underneath, three columns are visible: 'Description des critères de performance', 'Liste des habiletés à développer', and 'Liste des contenus ou savoirs essentiels'. The 'Description des critères de performance' column contains two items:

No	Description des critères de performance
1	Analyse efficace des problèmes pour y trouver une solution
2	Description des éléments réalistes pour la solution du problème

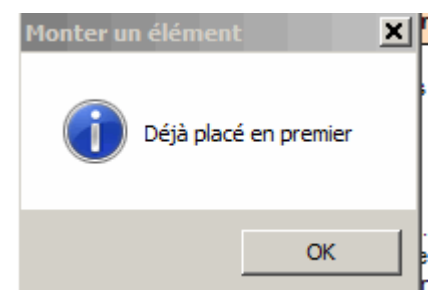
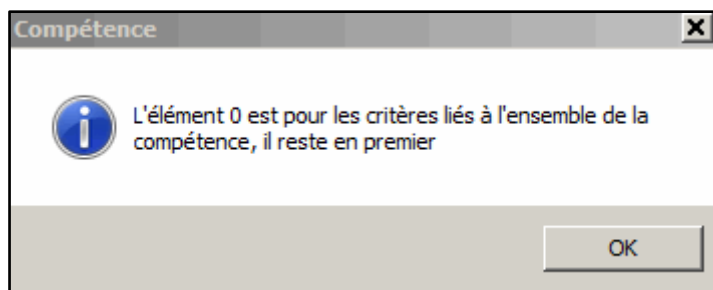
The 'Liste des habiletés à développer' column contains one item: 'Décrire des éléments réalistes pour la solution du problème Analyser les problèmes pour y trouver une solution.'. The 'Liste des contenus ou savoirs essentiels' column contains one item: 'Résolution de problèmes'.

Le nom de cet élément 0 est défini à :

Critères de performance liés à l'ensemble de la compétence

Il peut être modifié au besoin.

Cet élément ne peut être déplacé dans la liste des éléments, exemple de message.



2.1 Pour ajouter les critères englobants

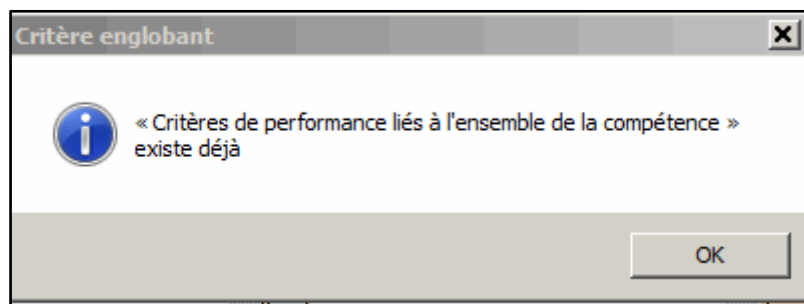
Un bouton a été ajouté : Déf Cr. Englob

Numéro	Description de l'élément de compétence	Déf. Cr. Englob.	Monter	Descendre	Ajouter un élément
0	Critères de performance liés à l'ensemble de la compétence				OK ✖
1	Analyser la situation.				OK ✖
2	Mettre au point l'algorithme.				OK ✖
3	Valider l'algorithme.				OK ✖

Pour l'élément de compétence : 0 Critères de performance liés à l'ensemble de la compétence

No	Description des critères de performance	Liste des habiletés à développer	Liste des contenus ou savoirs essentiels
1	Analyse efficace des problèmes pour y trouver une solution	Décrire des éléments réalistes pour la solution du problème Analyser les problèmes pour y trouver une solution.	Résolution de problèmes
2	Description des éléments réalistes pour la solution du problème		

Il ne peut y en avoir qu'un, s'il existe déjà, un message le signale :



Le reste du traitement de cet « élément » reste similaire pour les critères, habiletés et contenus que l'on veut y associer.

Étant l'élément 0, il sera présenté en premier dans les listes et rapports.

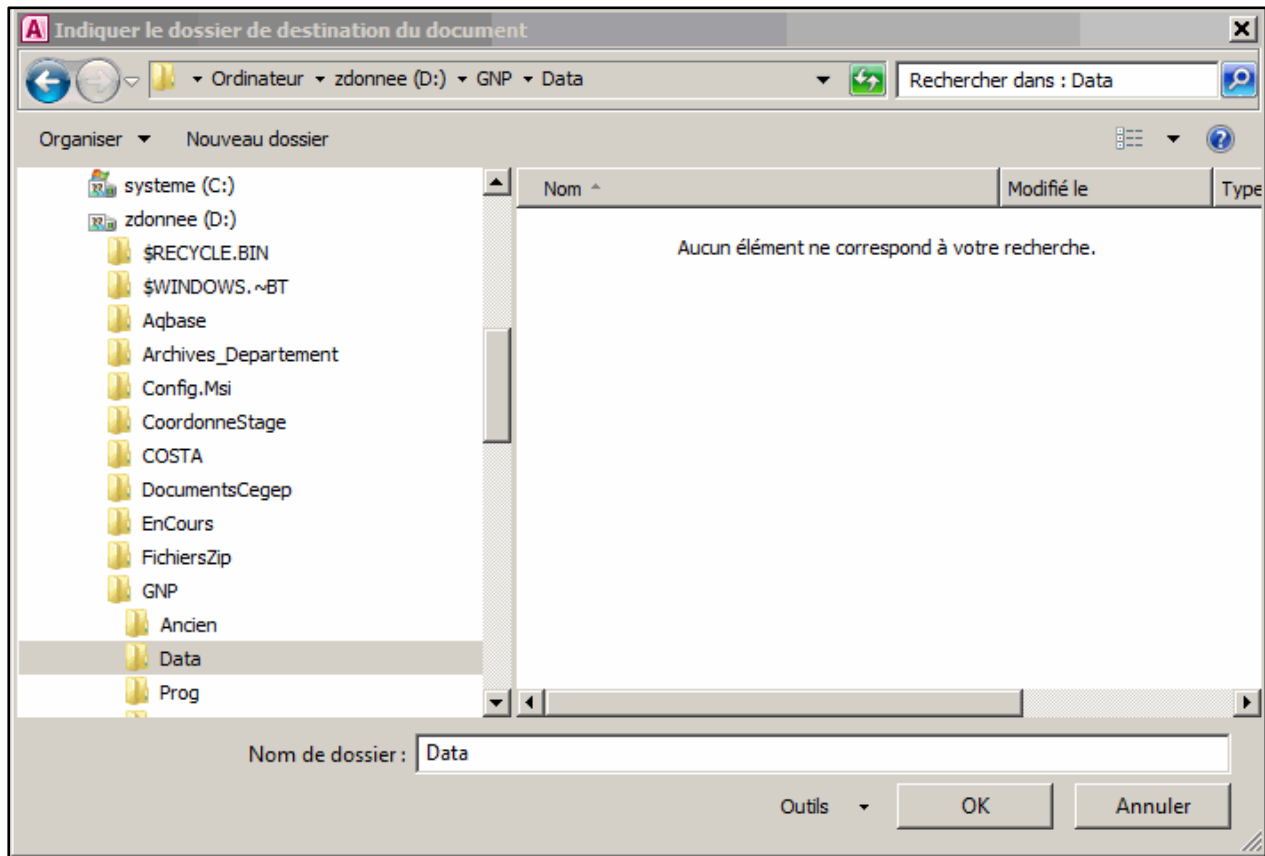
3 Extraction vers Word d'une ou plusieurs compétences.

L'extraction vers Word d'une compétence avec le bouton se fait selon un nouveau format correspondant à une présentation plus facile à utiliser pour modifier les habiletés et contenus et compatibles avec une importation ultérieure pour remplacer les habiletés et contenus dans la base de données (lors d'une actualisation de programme).



3.1 Procédure d'exportation pour une compétence

Sur clic du bouton d'exportation, GNP demande en premier de lui indiquer dans quel dossier le fichier sera enregistré.



Ensuite l'exportation commence. Puisque ce traitement peut prendre plusieurs secondes, une barre de progression est affichée dans le coin inférieur droit de l'écran et le curseur se transforme en sablier :



Quand l'exportation est terminée, la barre de progression disparaît et le curseur revient à la forme habituelle.

Le fichier porte le nom CompétenceXXXX.docx (XXXX est le numéro de la compétence)
La page suivante montre un exemple de contenu de ce fichier.

Contexte de réalisation de cette compétence : *Les indications suivantes fournissent le contexte dans lequel la/les compétence(s) sera/seront exercé(e)s en milieu professionnel au seuil d'entrée sur le marché du travail. Elles servent de base pour guider l'élaboration des activités d'apprentissage de manière à se rapprocher de situations authentiques.*

0 - Critères de performance liés à l'ensemble de la compétence

<i>Critères de performance</i>	<i>Habilités à développer</i>	<i>Contenus ou savoirs essentiels</i>
1 - Analyse efficace des problèmes pour trouver une solution	Décrire des éléments réalistes pour la solution du problème Analyser les problèmes pour y trouver une solution.	Résolution de problèmes
2 - Description des éléments réalistes pour la solution du problème		

1 - Analyser la situation.

<i>Critères de performance</i>	<i>Habilités à développer</i>	<i>Contenus ou savoirs essentiels</i>
1 - Établissement correct des données d'entrée.	Reconnaître les types de données. Identifier les données requises compte tenu des résultats à produire.	
2 - Établissement correct des données de sortie.		
3 - Établissement correct de la nature des traitements.		
4 - Détermination correct des conditions d'exécution de l'algorithme.		

3.1.1 Caractéristiques de ce document

Les deux premières lignes sont placées dans l'entête du document, elles sont donc répétées sur chaque page.

La 1^e ligne SOUS l'entête doit comporter le numéro de la compétence entre parenthèses. Par exemple : (016W) identifie la compétence pour une éventuelle importation. Il ne faut pas la modifier ou la supprimer si on prévoit importer les habiletés et contenus après modifications dans ce document.

Le bloc *Contexte de réalisation* peut contenir des lignes en dessous, mais pas de tableau. On peut, par exemple, copier les renseignements concernant le contexte de réalisation provenant du devis ministériel. Toutefois, ces renseignements ne seront pas copiés au moment de l'importation.

Les éléments de compétence sont numérotés et ce sont ces numéros qui servent à repérer les compétences pour l'importation. Cette ligne doit strictement commencer par « # espace numéro de l'élément espace ». Le reste n'est pas pris en considération pour l'importation.

Cette séquence ne doit pas se trouver ailleurs dans le document pour identifier autre chose qu'un élément de compétence.

Chaque élément de compétence doit être suivi par un ou plusieurs tableaux de dimension 2 lignes par 3 colonnes. (Plusieurs tableaux dans le cas où l'on veut séparer un bloc qui prendrait plus d'une page. Chaque tableau doit avoir sur sa première ligne l'entête de tableau avec :

Critères de performance	Habiletés à développer	Contenus ou savoirs essentiels
-------------------------	------------------------	--------------------------------

Dans le cas d'une importation, le contenu des cellules sous Habiletés et Contenus sera importé. Celui de Critères ne le sera pas.

3.1.2 Ce que l'on peut faire et ne pas faire

Si on prévoit importer les habiletés et contenus à partir du fichier Word, il faut tenir compte des règles suivantes :

Ne pas mettre ou utiliser : des numérotations automatiques, des images ou autres « objets » des puces spéciales (s'en tenir au tiret). Ne pas combiner césure automatique et manuelle.

La mise en forme du texte n'influence pas l'importation (gras, italique, police, taille, justification, marge, etc.). Seul le texte, sans mise en forme, est transféré dans GNP.

Les tabulations sont conservées, les sauts de lignes sont convertis en saut de paragraphe.

À l'exportation, la page est de taille Lettre, orientation Paysage, les cellules des tableaux sont de : 7 cm pour critères, 8 cm pour habiletés et de 8 cm pour contenus.

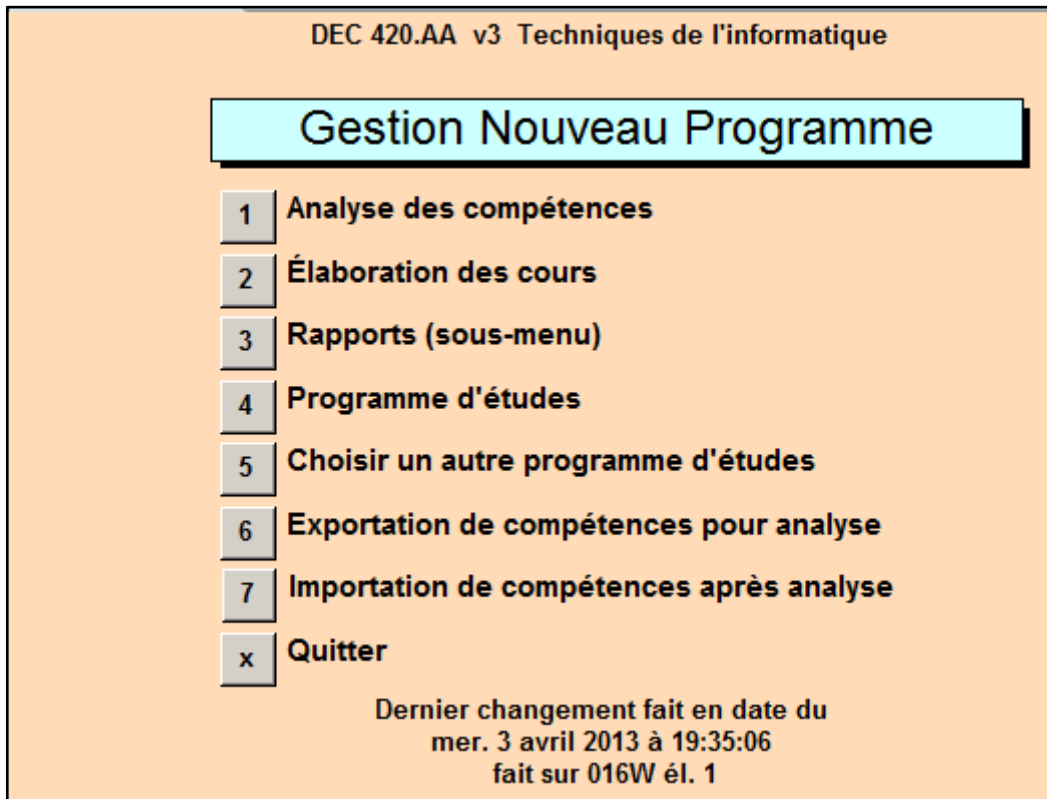
La taille et l'orientation de la page ainsi que la largeur des colonnes n'a pas d'importance pour l'importation.

On peut ajouter du texte explicatif *après* les tableaux et avant le prochain élément de compétence. *Ces lignes de texte seront ignorées*. Attention, ces lignes ne doivent pas commencer par «Critère(s) de performance».

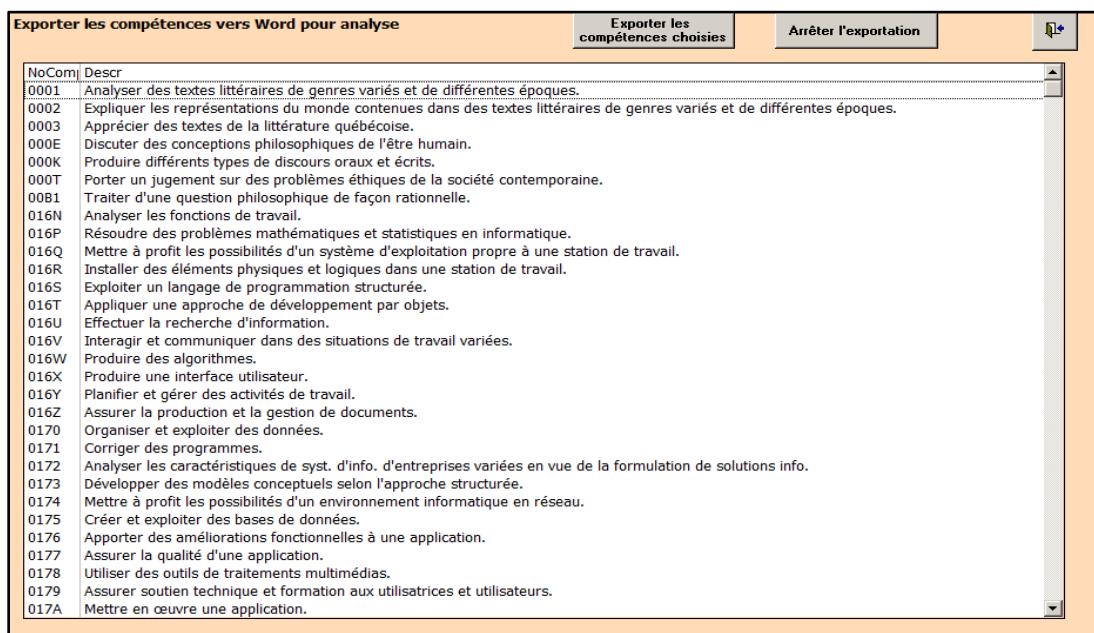
L'exportation n'est pas compatible avec les versions précédentes à Word 2007.

3.2 Procédure d'exportation pour plusieurs compétences en une seule commande

Pour exporter une ou plusieurs compétences, on peut utiliser l'option **Exportation de compétences pour analyse** du menu principal.

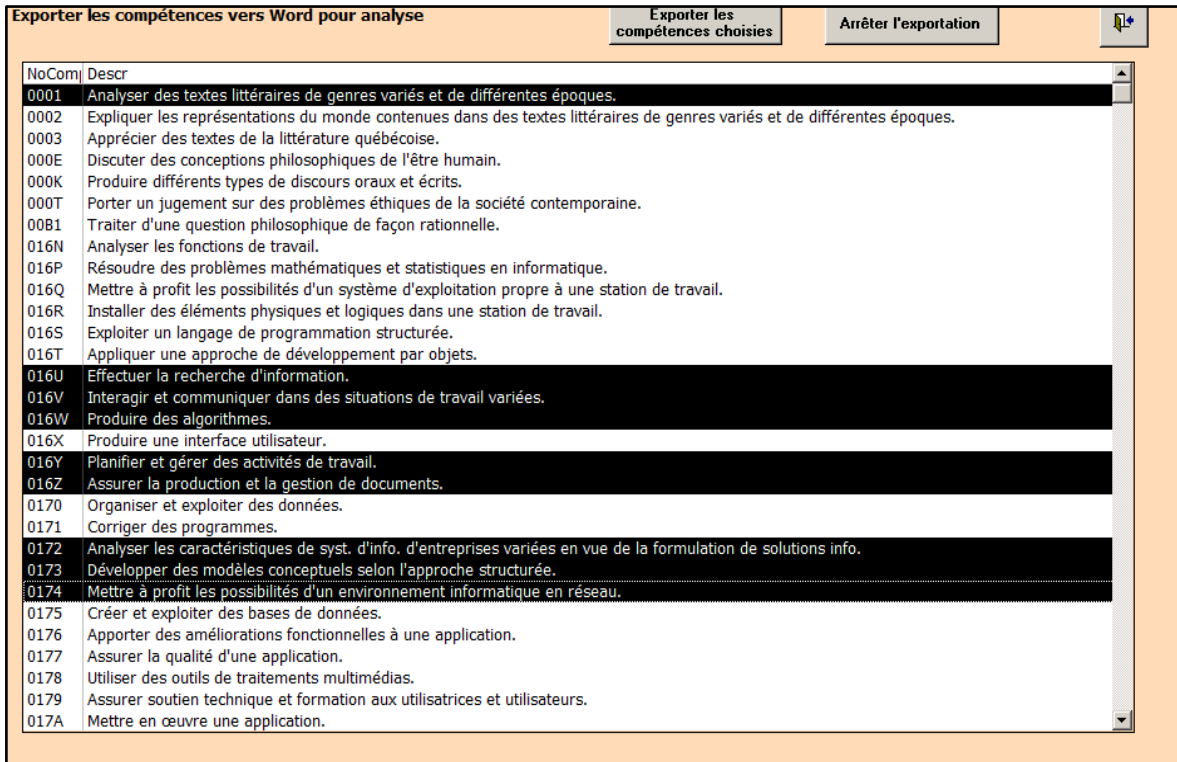


L'écran suivant s'ouvre :

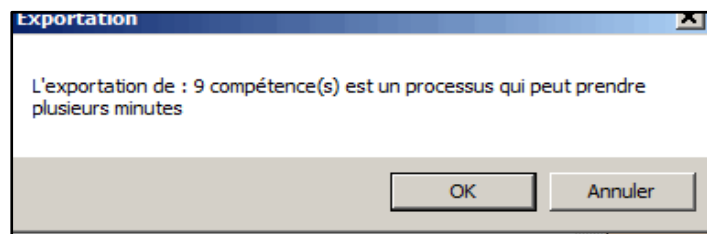


3.2.1 Procédure d'exportation multiple

Il suffit de choisir une ou plusieurs des compétences dans la liste (clic, contrôle clic, majuscule clic...) comme dans l'exemple ci-dessous.

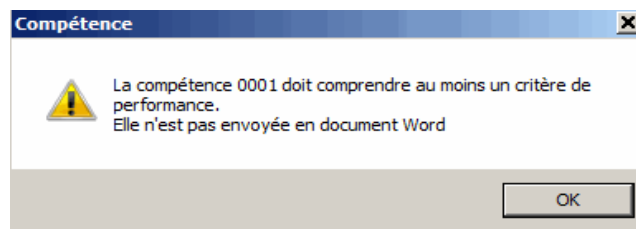


En cliquant sur Exporter les compétences choisies, vous recevrez l'avertissement suivant :



Si vous répondez OK, l'exportation commence en vous demandant dans quel dossier il faut enregistrer les documents Word (voir 3.1). Ceci ne sera demandé qu'une fois pour toutes les compétences choisies.

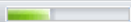
Si une compétence ne peut être exportée car elle est incomplète, vous aurez un message :



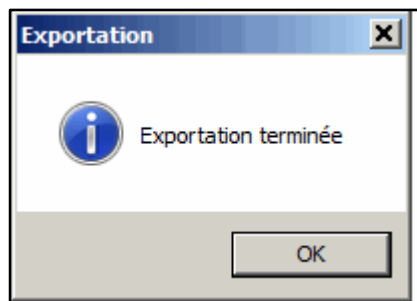
Cette compétence est ignorée et le programme passe à la suivante.

Au fur et à mesure que les compétences sont exportées, elles sont désélectionnées dans la liste. L'indicateur d'avancement d'exportation dans le coin inférieur droit montre la progression de la compétence en traitement. Ci-dessous, la 016V.










016R	Installer des éléments physiques et logiques dans une station de travail.
016S	Exploiter un langage de programmation structurée.
016T	Appliquer une approche de développement par objets.
016U	Effectuer la recherche d'information.
016V	Interagir et communiquer dans des situations de travail variées.
016W	Produire des algorithmes.
016X	Produire une interface utilisateur.
016Y	Planifier et gérer des activités de travail.
016Z	Assurer la production et la gestion de documents.
0170	Organiser et exploiter des données.
0171	Corriger des programmes.
0172	Analyser les caractéristiques de syst. d'info. d'entreprises variées en vue de la formulation de solutions info.
0173	Développer des modèles conceptuels selon l'approche structurée.
0174	Mettre à profit les possibilités d'un environnement informatique en réseau.
0175	Créer et exploiter des bases de données.
0176	Apporter des améliorations fonctionnelles à une application.
0177	Assurer la qualité d'une application.
0178	Utiliser des outils de traitements multimédias.
0179	Assurer soutien technique et formation aux utilisatrices et utilisateurs.
017A	Mettre en œuvre une application.

Exportation de : 016V 

Quand l'exportation est terminée, un message le confirme.

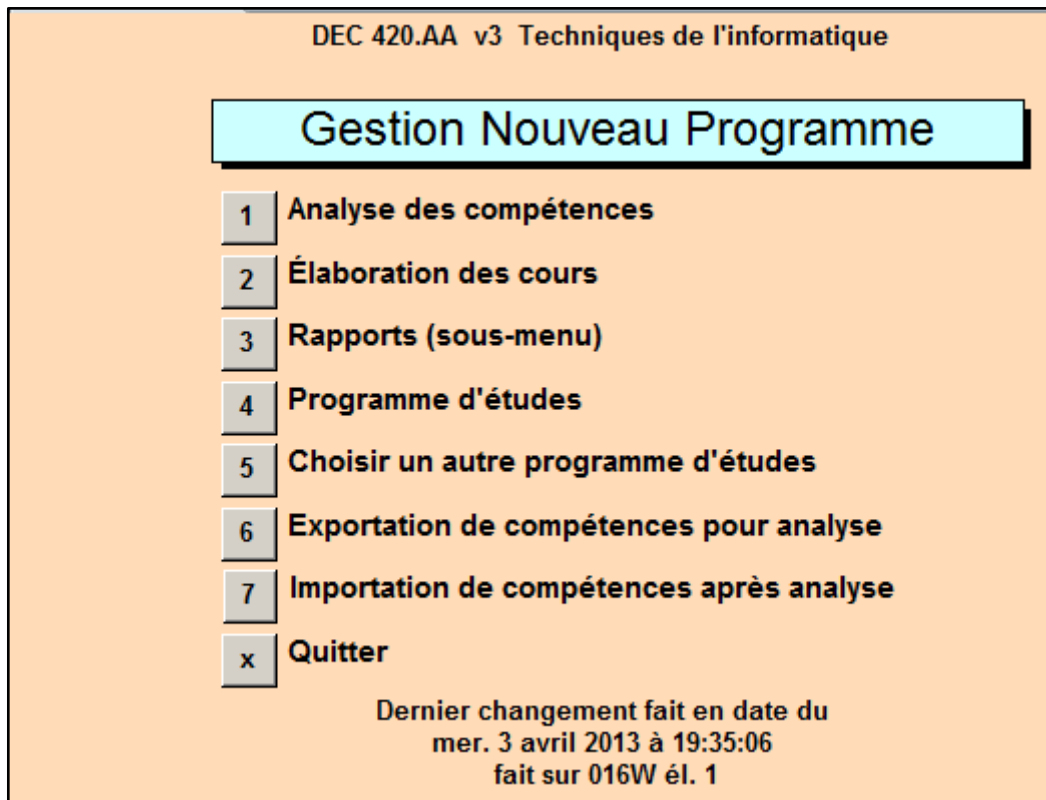


On peut voir les fichiers traités :

 Compétence016T.docx	4 avr. 2013 11:14
 Compétence016U.docx	4 avr. 2013 11:16
 Compétence016V.docx	4 avr. 2013 11:16
 Compétence016W.docx	4 avr. 2013 11:16
 Compétence016Y.docx	4 avr. 2013 11:16
 Compétence016Z.docx	4 avr. 2013 11:16
 Compétence0172.docx	4 avr. 2013 11:17
 Compétence0173.docx	4 avr. 2013 11:17
 Compétence0174.docx	4 avr. 2013 11:17

4 Importation des habiletés et contenus d'une compétence

Pour importer les habiletés et contenus des éléments d'une compétence à partir d'un fichier Word, construit selon les spécifications présentées en 3.1.1, il suffit d'utiliser l'interface d'importation à partir du menu principal :

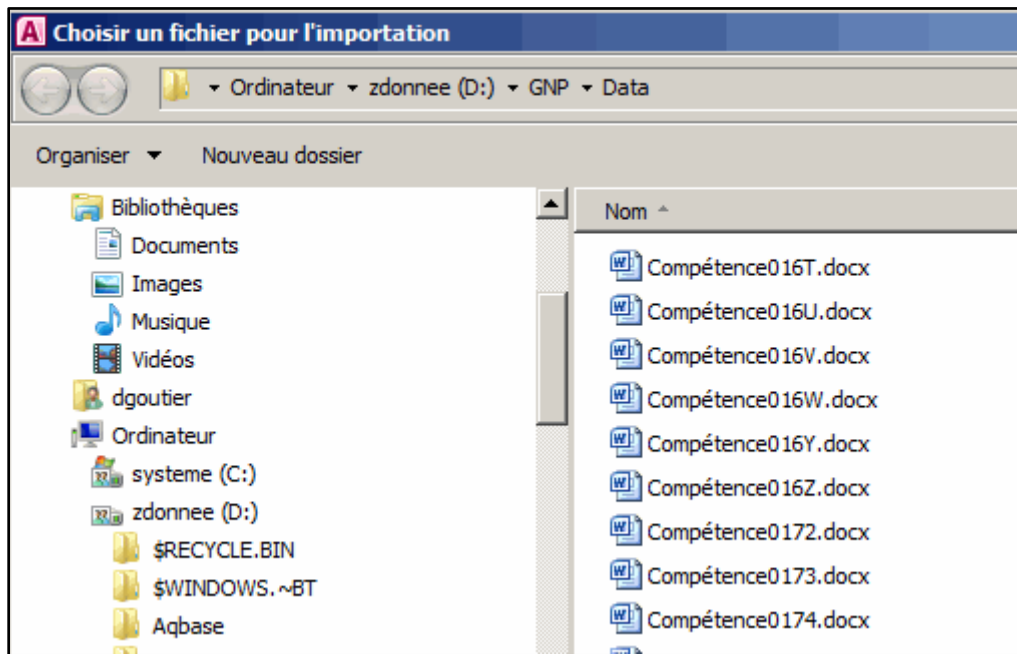


Cela ouvre l'écran :

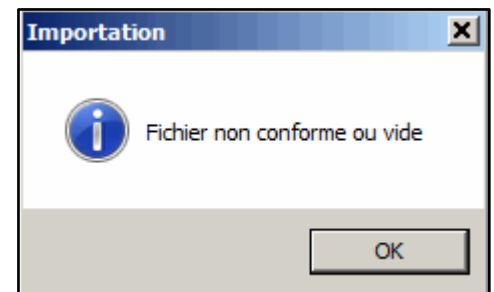
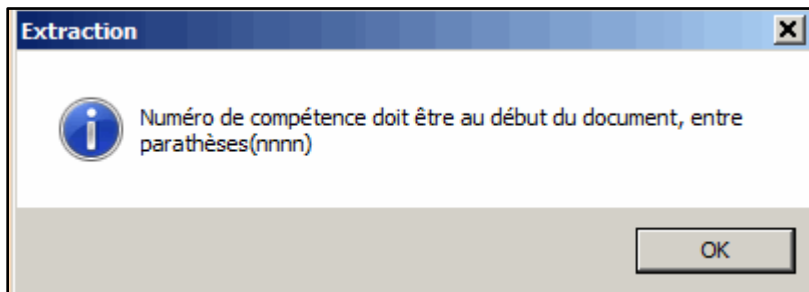
The screenshot shows the "Importer des compétences de Word après analyse" screen. It features a title bar with the text "Importer des compétences de Word après analyse" and three buttons: "Analyser un fichier", "Confirmer l'importation", and a help icon. Below the title bar, there is a text input field labeled "Numéro de la compétence". At the bottom, there are three columns: "Élément", "Habiletés", and "Contenus".

En premier choisir Analyser un fichier, qui validera la structure et le contenu du fichier. Si l'importation est valide, les données à importer s'afficheront à l'écran.

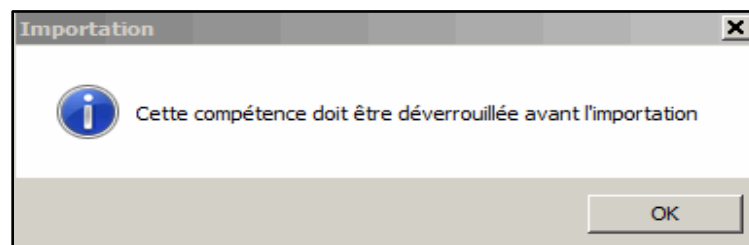
En premier, le programme demande de choisir le fichier de la compétence à importer.



Une fois choisi, l'analyse commence et les données s'affichent à l'écran ou un message indique la raison du rejet du fichier. Le traitement prend quelques secondes. Une barre de progression s'affiche en bas à droite de l'écran.



À noter que si la compétence est verrouillée pour l'écriture l'importation ne pourra être confirmée.

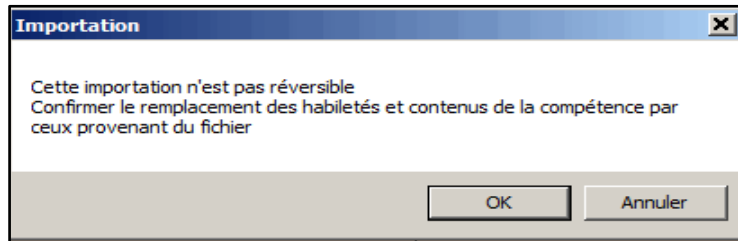


4.1.1 Contenu valide

Si le contenu est valide, il est affiché ainsi. Ces données ne sont pas modifiables dans cet écran.

Importer des compétences de Word après analyse			Analyser un fichier	Confirmer l'importation	+
Numéro de la compétence			016W		
Élément	Habilités	Contenus			
0	Décrire des éléments réalistes pour la solution du problème Analyser les problèmes pour y trouver une solution.	Résolution de problèmes			
1	Reconnaître les types de données. Identifier les données requises compte tenu des résultats à produire.				
2	Reconnaître les types courants de représentation des algorithmes. Appliquer adéquatement la séquence des opérations nécessaires aux résultats à produire. Appliquer correctement les méthodes permettant de structurer les	Types de modèles. Outils de suivi de l'exécution des opérations. Fonctions et procédures. Syntaxe d'un langage de programmation. Calcul de complexité algorithmique. Présentation d'un ou de plusieurs modèles de			

Il faut utiliser le bouton **Confirmer l'importation** pour que les données soient inscrites dans la base de données. Un message d'avertissement est envoyé avant de procéder.



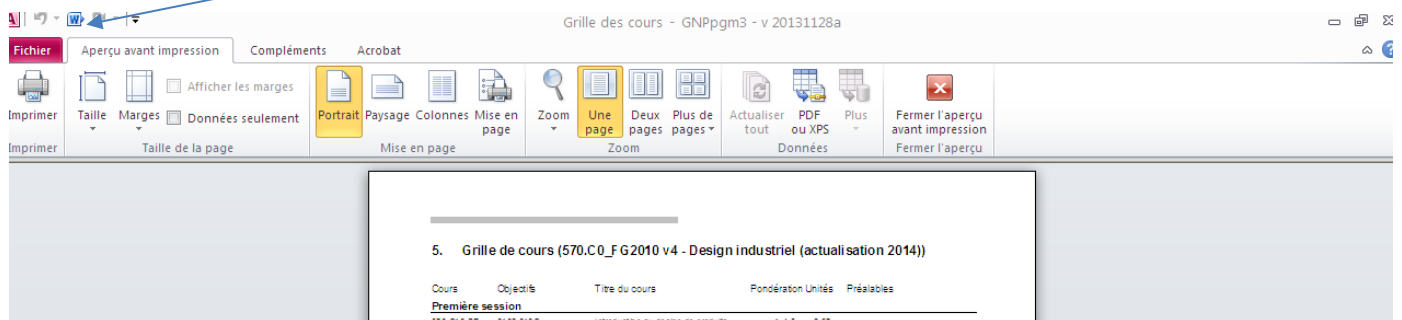
L'écran se réinitialise pour une autre importation. On peut alors retourner au menu principal. Si on quitte l'écran sans confirmer, aucune donnée n'aura été modifiée.

5 Exportation de la grille de cours

Pour exporter la grille de cours dans un format RTF (format qu'on peut utiliser pour l'intégrer aux PFI), il s'agit de suivre ces étapes :

Dans le menu principal, choisir 3 – Rapports, 5 – Grille de cours par session

Cliquer sur le symbole « Word » dans le menu rapide en haut de l'écran.



Suivre les indications à l'écran. Il est suggéré d'enregistrer le document sur votre « bureau ». Vous pourrez copier et coller cette grille dans votre PFI. La mise en page peut être ajustée par la secrétaire afin d'arrimer la présentation de la grille avec le gabarit du PFI (Police, marges, etc.).

